

La Seine :

amie ou ennemie ?



VILLE DE
BOULOGNE-
BILLANCOURT

Présentation

La configuration géographique de la ville est fortement influencée par la Seine qui l'enlace complètement.

Qu'elle soit considérée comme un atout favorisant l'implantation des entreprises et la diffusion des loisirs ou bien comme un obstacle, voire même comme un danger qu'il a fallu maîtriser, la Seine demeure un élément immuable du paysage.

Ce dossier vous propose de découvrir l'influence du fleuve sur l'histoire de la ville depuis ses origines.

Il peut faire l'objet d'un atelier pédagogique au service des archives pour une présentation des documents originaux (voir les coordonnées du service en dernière page).



Il est rapporté, mais non avéré, que le petit bras de la Seine et sa grève rappelaient la plage où était apparue, sur une barque, la statue de la Vierge à Boulogne-sur-Mer.

C'est la raison pour laquelle fut choisi le village des Menuls-les-Saint-Cloud pour le pèlerinage "raccourcy" de Notre Dame de Boulogne par les conseillers du roi Philippe IV le Bel.

Le Blason

Les armoiries de la ville, imaginées par le maire Edouard Jochum en 1898 et inspirées de celles de Paris, rappellent toute l'importance de la Seine.



« Taillé de gueules et d'azur, à la barque à l'antique d'argent, voguant sur des ondes de même et accompagné, en chef, à dextre, d'un poisson en pal et, à senestre, d'une fleur de lys, aussi d'argent ».

Dans les armes de la ville, la nef (ou barque) rappelle la navigation et le commerce fluvial. On peut aussi y voir la nef miraculeuse de Boulogne-sur-Mer.

La fleur de lys sur fond d'azur évoque les armes de France et la fondation royale.

Enfin, le poisson est le symbole de la pêche.

Les Ponts et les Ports

La navigation sur la Seine a nécessité l'aménagement de 4 ponts et de 2 ports :

- Le pont de Saint-Cloud
- Le pont de Sèvres
- Le pont de Billancourt
- Le pont d'Issy

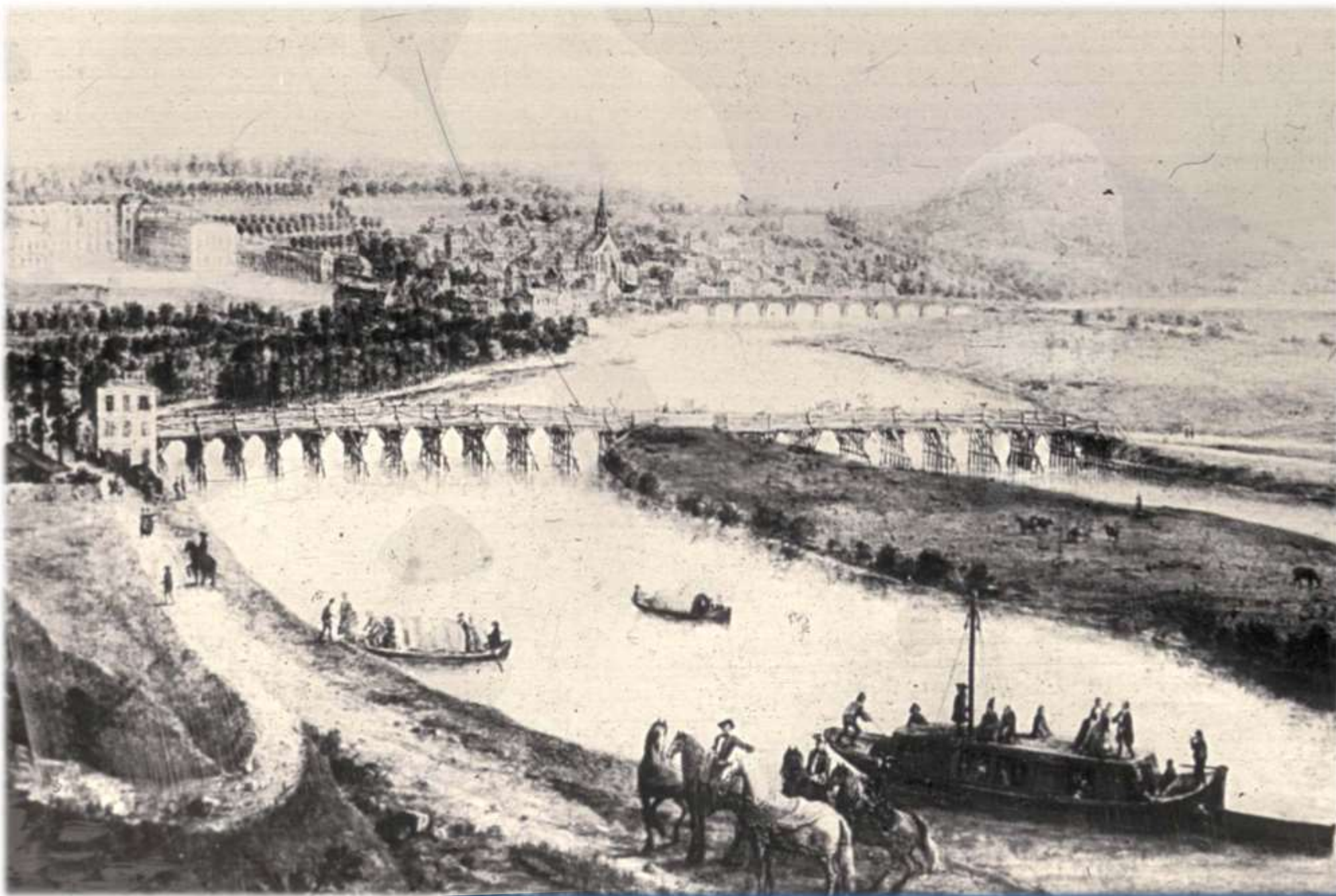
- Le 1er port, dans le prolongement de l'actuelle rue du Port
- Le 2e port, face à la rue Legrand (actuelle rue Gallieni)



Le pont de Saint-Cloud en 1809 (6Fi34)

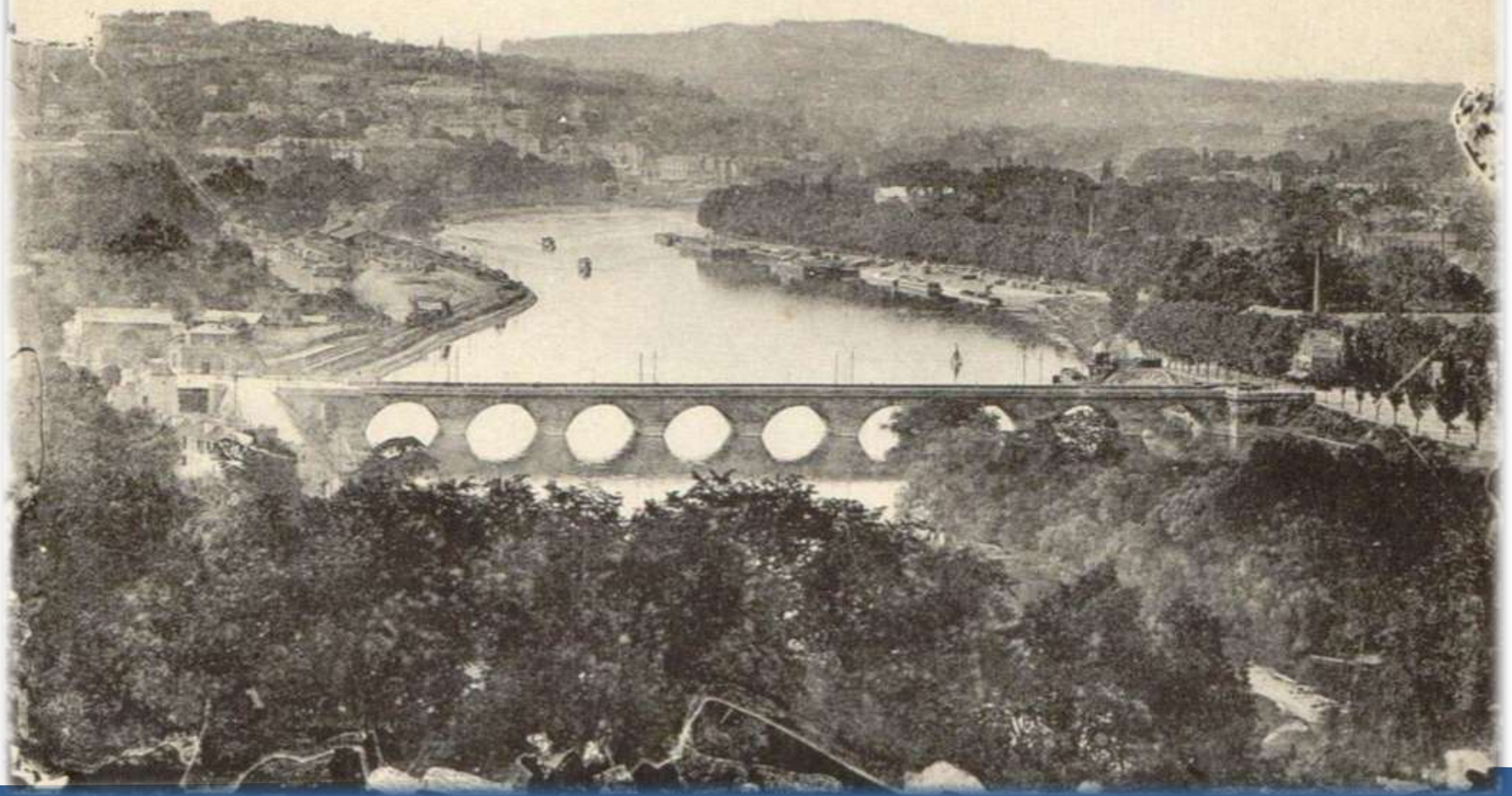


Saint-Cloud - Vue générale du Pont et du Coteau, carte postale, début du XXème siècle (1Fi892)



Le vieux pont de Sèvres en 1738 (6Fi19)

02. Les Bords de la Seine - Le Pont de SÈVRES
BOULOGNE, SAINT-CLOUD et le MONT-VALÉRIEN E. M.



Les bords de Seine - Le pont de Sèvres, carte postale, début du XXème siècle (1Fi18)



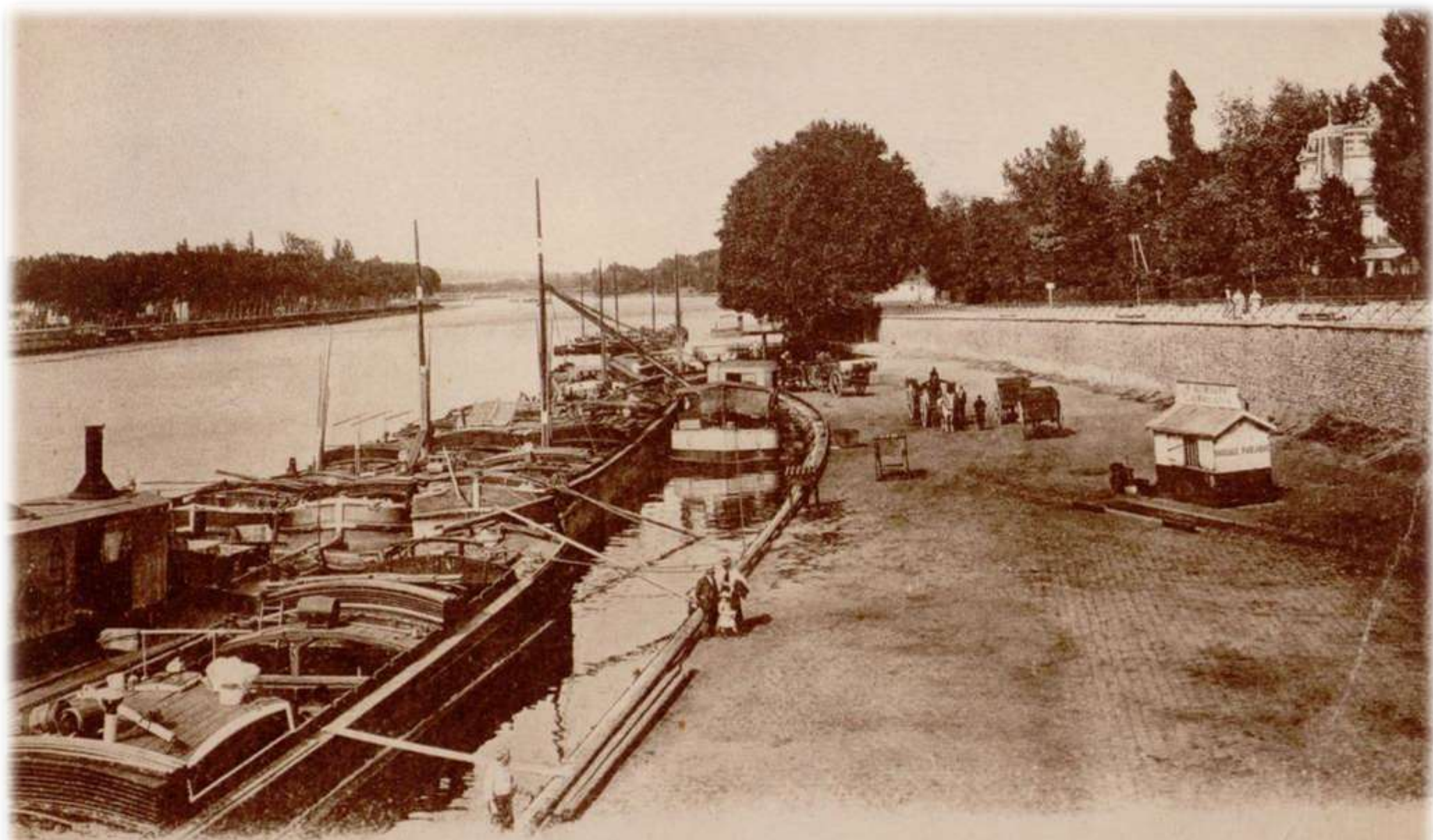
AUTOUR DE PARIS. — Reconstruction du pont de Billancourt. — Pose du tablier de la rive droite. — (D'après nature, par M. F. Gillier.)



Le pont de Billancourt, carte postale, début du XXème siècle (1Fi17)



Le pont des Peupliers [pont d'Issy], carte postale, début du XXème siècle (1Fi22)



13

BOULOGNE-SUR-SEINE. — Le Port.

ND. Phot

Le port, carte postale, début du XXème siècle (1Fi107)

La Seine...

amie pour la population

L'Industrie

Depuis toujours, la Seine a fourni aux nombreux pêcheurs et blanchisseuses de Boulogne les ressources nécessaires à l'exercice de leurs métiers.

A la fin du XIXème, la Seine va même contribuer au développement industriel de la ville en permettant aux entreprises installées à proximité des quais, à la fois de recevoir les matières premières et d'expédier leurs marchandises par péniches.



Vue du vieux pont de Sèvres (détail), gravure, *Première partie du XIXème siècle* (28J121)

EMAILLERIE PARISIENNE
 GABRIEL ODELIN
 TÉLÉPHONE 695.01

Usine à Vapeur
 POUR
 l'EMBOUTISSAGE, AGRAFAGE, ETAMAGE & EMAILLAGE
 DE LA TÔLE D'ACIER



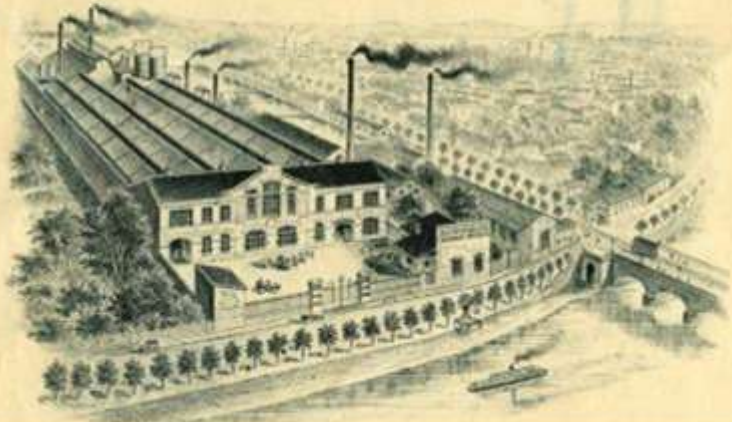
FABRIQUE DE FERBLANTERIE MILITAIRE
 d'Articles de Ménage Toilette Hygiène & Chirurgie
 TRAVAUX A FAÇON



66, 67 & 68, QUAI DU POINT-DU-JOUR
 près le Pont de BILLANCOURT (Seine)

1

SOCIÉTÉ DES AUTOMOBILES GOBRON-BRILLIÉ
 Anonyme au Capital de 1.000.000 de Francs
 Adresse Télégraphique: GOBRON.BILLANCOURT
 TÉLÉPHONE 689.51



BOULOGNE (Seine) 13, Quai de Boulogne

Lc
 19 Avril 1910

2

- 1. En-tête d'une lettre de la société Émaillerie parisienne, 1910 (3I27)
- 2. En-tête d'une lettre de la société des Automobiles Gobron-Brillié, 1910 (3I27)



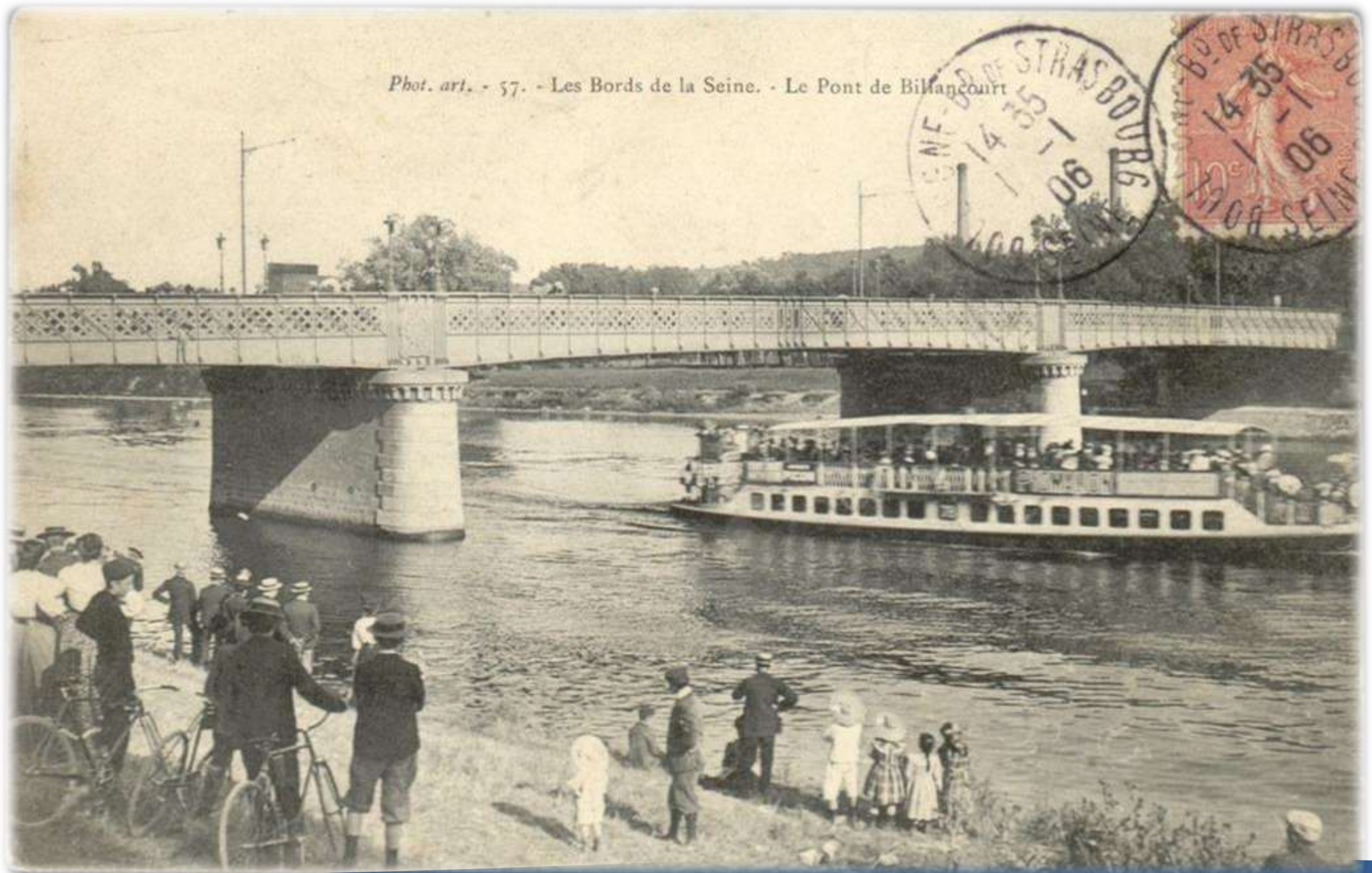
La Seine et l'usine électrique, carte postale, début du XXème siècle (1Fi224)

Le Transport des Voyageurs

Le transport des voyageurs est assuré par des coches d'eau ou par la Galiote dont l'existence est attestée depuis au moins 1539.

S'y ajoutent les bachots, petites barques ne devant pas contenir plus de 16 personnes, qui servent à transporter bêtes et gens d'une rive à l'autre.

Puis, à partir de la fin du XIXème et jusqu'au début du XXème c'est la compagnie des bateaux parisiens qui prend le relais en transportant les voyageurs entre le pont royal et Suresnes avec trois stations à Boulogne : celles des Peupliers, de Billancourt et de Boulogne.



Les bords de Seine – Le pont de Billancourt, carte postale, début du XXème siècle (1Fi21)

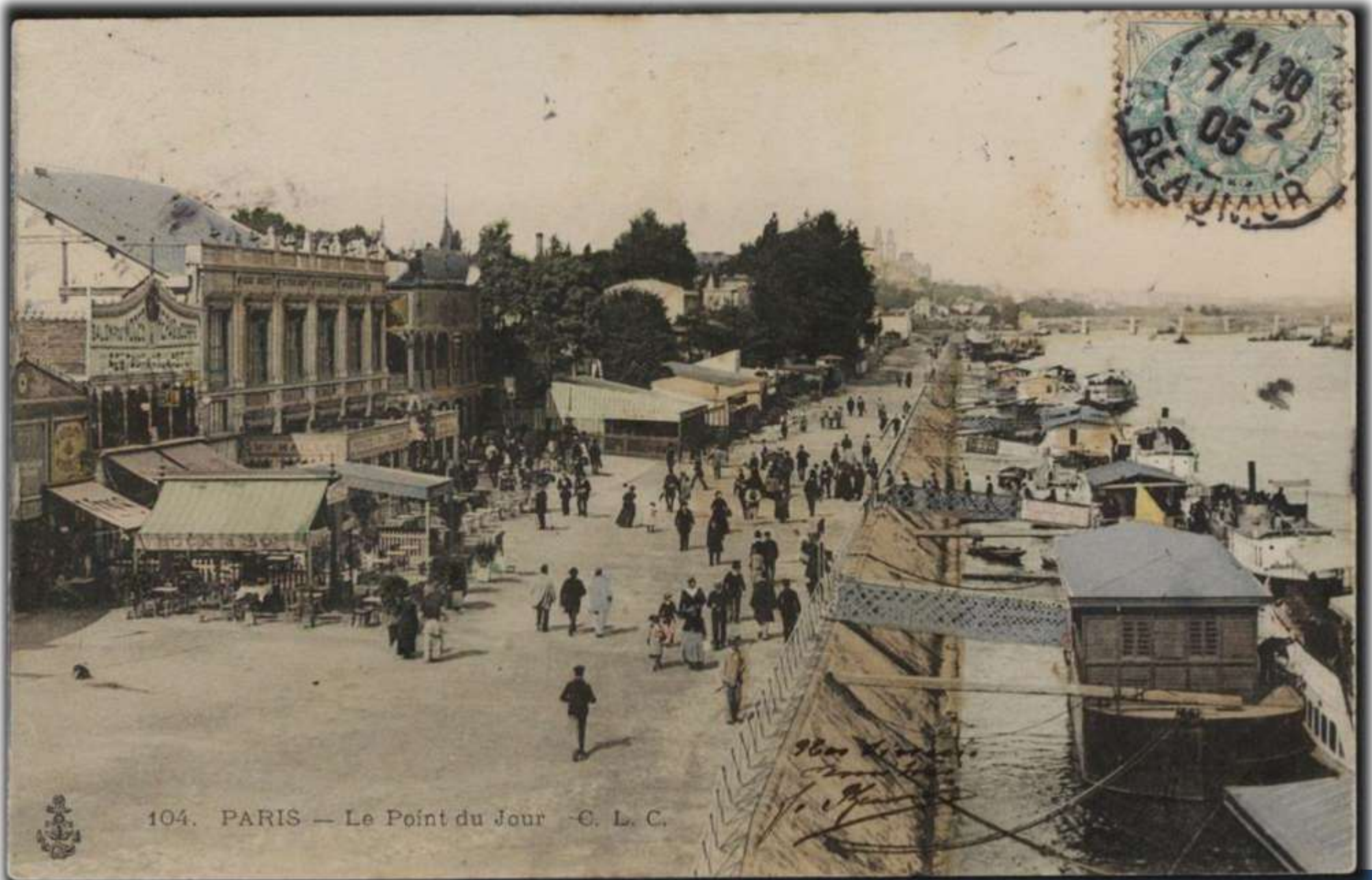
Les Loisirs

Les bords de Seine étaient aussi très animés dans la première moitié du XXème siècle et constituaient le lieu de promenade du dimanche par excellence.

On pouvait y goûter au plaisir d'admirer les embarcations sur la Seine, aller dans les guinguettes sur le quai du Point du Jour, s'adonner à la pêche, se rendre au ponton de natation... ou bien encore assister aux fêtes nautiques et joutes parisiennes.



Le restaurant du Moulin Rose - Quai du Point du Jour, carte postale, début du XXème siècle (1Fi254)



Le Point du Jour, carte postale, début du XX^{ème} siècle (1Fi868)



Bois de Boulogne...Bords de Seine, carte postale, début du XXème siècle (1Fi165)



Bain-école de natation, photographies sur plaques de verre, vers 1935 (1Ph694 et 1Ph571)

VILLE DE BOULOGNE-BILLANCOURT (Seine)

GRANDE FÊTE NAUTIQUE

à l'occasion de l'Inauguration du Bain-Ecole de Natation de la Société
des Sauveteurs Mariniers

Le Dimanche 7 Juin 1931

A 13 heures 30

Rassemblement des Délégations des Sociétés de Sauvetage à la Mairie
Présentation des Sociétés à Monsieur le Maire et au Conseil Municipal

A 14 heures 15

Départ pour l'Ecole de Natation

ITINERAIRE: Av. de la Reine, Bd. Jean-Jaurès, Av. Ed.-Vaillant, rue Thiers, Av. des Moulins, rue des Peupliers, Quai du Point-du-Jour, Bd. de la République, Carrefour du Fief, Ecole de Natation.

A 15 heures

Inauguration de l'Ecole par Monsieur le Maire et par le Conseil Municipal
Récompenses aux Sauveteurs de la Société

A 16 heures

Natation - Plongeon - Aquaplan - Joutes

LESUR, Champion de France des 200, 400 et 1.500 mètres fera sa nage de vitesse
et les nages de Styles

A 17 heures

Grand Défilé de Bâteaux fleuris

Canots automobiles, Pétroliers, Propulseurs et toute la Flottille des Sauveteurs Mariniers

BATEAU-CHAR des MUSES de BOULOGNE

A 18 heures

- Grande Bataille de Fleurs sur l'eau -

MUSIQUES: Harmonie de Boulogne-Billancourt - Directeur M. DERRENDINGER
Le Rappel du Point-du-Jour - Directeur M. ROGIS
Le Rallye de Saint-Hubert - Directeur M. MICHELON

Une enceinte est réservée aux Sociétaires - FETE GRATUITE

Grande Fête Nautique à l'occasion de l'inauguration du
Bain-école de natation, affiche, 1931 (3Fi1857)



Les joutes à la lance, carte postale, début du XXème siècle (1Fi267)

La Seine...

une ennemie redoutable

Les Noyades

La Seine peut s'avérer dangereuse comme en témoignent les récits de noyade, d'actes de sauvetage et de bravoure et les récompenses attribuées aux sauveteurs.

8 juillet 1788. Nicolas Potel, des *Menus de St-Cloud*, travaillait à sa vigne, avec ses enfants, entre *Surenne* et St-Cloud, lorsqu'il vit une charrette tomber dans la Seine, entraînant les six personnes « qui étoient dedans et qui poussèrent des cris perçans, en appelant au secours ». François Potel, 22 ans, un des deux fils de Nicolas, bon nageur, sauva deux femmes et un homme, et faillit perdre la vie ; Nicolas sauva une femme et un petit garçon ; seule une petite fille fut noyée (« *Mémoires intéressans pour servir à l'histoire de France*, par Poncet de la Grave, » tome IV, 1789, p. 102, 103).



1

— Le 13 octobre, à onze heures du matin, Mme Vincent, pêcheuse, quai de Boulogne, 41, allaitait son enfant, *le neuvième de la maison* : lorsqu'elle entendit retentir les cris « au secours », partant de la berge.

C'était le jeune Marie Chrétien qui poussait ces appels désespérés en voyant son jeune frère Emile, âgé de six ans, disparaître sous l'eau, à environ quatre mètres du bord.

N'écoutant que son courage, Mme Vincent, mère de neuf enfants vivants, qui relève d'une grave maladie, et à laquelle les médecins ont formellement interdit de se mettre à l'eau, se porta toute habillée au secours du jeune Chrétien et fut assez heureuse pour déposer l'imprudent sur la berge.

Après l'avoir gardé chez elle et ramené à

la rive, Mme Vincent dut s'occuper de la mère du pauvre petit, Mme Chrétien, née Maria Barthélemy, demeurant rue Paul-Bert, 50, qui s'était trouvée mal en voyant son fils prêt à disparaître sous l'eau. Du reste cette pauvre femme n'est pas encore remise, à l'heure actuelle.

Nous nous joignons au *Figaro* pour féliciter Mme Vincent. Cette brave femme est du reste coutumière du fait. Elle possède déjà des médailles d'or de sauvetage de 1re et 2e classe, sans compter de nombreuses médailles des Sociétés particulières.

Ajoutons que Mme Vincent a refusé la prime de sauvetage.

2

1. Portrait d'Eugénie Vincent, sans date (32J2)
 2. Extrait de la Chronique Boulonnaise, 3^e volume, p 245, 1894 (944/BOU.43)



1



2

1. Médailles attribuées à Mme Vincent, sans date (32J2)
 2. Certificat d'attribution de médaille par l'Union Centrale des Sauveteurs, sans date (32J2)

Les Crues

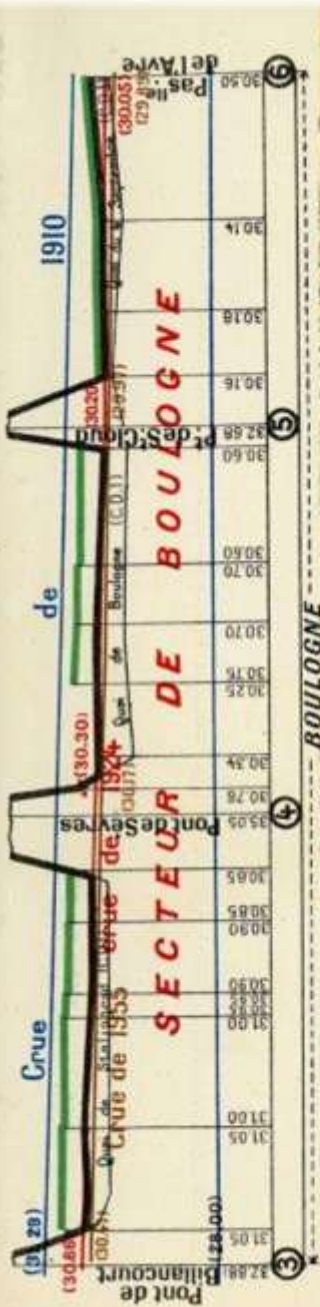
La Seine devient particulièrement redoutable lors des crues au cours desquelles la ville est inondée.

De toutes les crues qu'a connues la Seine, celle de 1910 a marqué les mémoires par son ampleur : 175 hectares (sur 616) ont été inondés. Les quartiers qui ont le plus souffert ont été le rond-point de la Reine ainsi que Billancourt, notamment les rues du Hameau Fleuri.

Les nombreuses cartes postales éditées à cette occasion montrent le pittoresque de la situation et permettent de bien appréhender toute la réalité de la situation.

Face à cette situation la ville doit d'urgence trouver une nouvelle organisation à commencer par la circulation qui ne peut avoir lieu dans les zones inondées qu'au moyen de barques et de passerelles.

SEINE - RIVE DROITE
DU PONT DE BILLANCOURT A LA PASSERELLE DE L'AVRE



Carte C
SEINE
(AVAL I)

PONTS ET CHAUSSÉES

Département de la Seine

SERVICE
ORDINAIRE ET VICINAL

J. LAPEBIE

Ingénieur en Chef du Département



SEINE - RIVE DROITE
DE LA LIMITE DE LA VILLE DE PARIS
AU PONT DE BILLANCOURT



LÉGENDE
Plan

- Champ d'inondation de la crue de 1910
 - Champ d'inondation de la crue de 1924
 - Champ d'inondation de la crue de 1924 dans les parties protégées depuis cette crue.
 - Champ d'inondation de la crue de 1955
 - Ouvrages de protection contre les inondations
 - Poste de pompage
 - Ligne suivant laquelle est levé le profil
- Echelle: 0^m05 par Km.

Profils

- Hauteur atteinte par les eaux lors de la crue de 1910
 - Hauteur atteinte par les eaux lors de la crue de 1924
 - Hauteur atteinte par les eaux lors de la crue de 1955
 - Ouvrages de protection contre les inondations
- Echelles { hauteurs: 0^m01 par m.
longueurs: 0^m05 par Km.

Les cotes sont indiquées en nivellement Lallemand
Les hachures signalent les zones d'infiltrations

SEINE - RIVE GAUCHE
DE LA LIMITE DE LA VILLE DE PARIS A LA LIMITE DU DÉPARTY
DE VANVES



Plan des champs d'inondations de 1910 à 1955, papier cartonné, 1959 (3I29)



Inondation 1910 – Panorama du Rond-Point, carte postale, 1910 (1Fi16)



1



2

1. Inondations du 10 janvier 1910, Rue de Paris, carte postale, 1910 (1Fi)
2. Les inondations de Paris 1910, le Quai de Boulogne, carte postale, 1910 (1Fi5)

Néanmoins, ce sont les documents écrits conservés aux Archives qui révèlent le mieux toutes les difficultés des habitants et les conséquences sur leur quotidien.

Ainsi apparaissent à travers les lettres des habitants et les attestations des employeurs toutes les implications professionnelles de la crue : plusieurs usines sont inondées et 9000 ouvriers se trouvent au chômage.

Nombreuses sont aussi les plaintes de marinières qui souffrent particulièrement de la situation et subissent de gros dommages sur leurs embarcations.

Des mesures préfectorales sont rapidement prises de manière à éviter le risque le plus redouté : celui des épidémies. L'information est largement diffusée au moyen d'affiches ordonnant des méthodes de désinfection de l'eau, des puits et des fournils.

SOCIÉTÉ DES AUTOMOBILES GOBRON-BRILLÉ

Anonyme au Capital de 1.000.000 de Francs

Adresse Télégraphique: GOBRON-BILLANCOURT

TÉLÉPHONE 689.51



Boulogne (Seine) 13, Quai de Boulogne

19 Avril 1910

EXPOSITION UNIVERSELLE DE PARIS 1900



2 GRANDES MÉDAILLES D'OR

Mairie de Boulogne sur Seine

Monsieur le Maire,

En réponse à votre lettre du 18 courant par laquelle vous nous demandez de vous désigner un ouvrier de notre usine ayant par suite de l'inondation subi des pertes matérielles et intéressant par ses charges de famille, nous avons l'honneur de vous informer que celui qui nous semble être le plus méritant est le nommé :

Liechti, 4, rue de Meudon, à BILLANCOURT.

Veillez agréer, Monsieur le Maire, l'assurance de notre considération très distinguée.

S^r J. Gobron-Brillé

R. Gobron-Brillé

*Vous lui
nous avons
un fiche - indigène
à charge, famille
1/1. 3 enf.*

REPUBLIQUE FRANÇAISE

PRÉFECTURE DE POLICE

2^e Division - Bureau d'Hygiène

Mesures d'Assainissement à prendre à la suite des Inondations

AVIS

MM. les Boulangers dont les fournils ont été inondés sont invités à prendre les mesures suivantes :

Brosser les pétrins avec une solution chaude de sulfate de cuivre au deux-millième (2 grammes par litre), puis les **rincer à l'eau bouillante.**

Désinfecter les sols des fournils et les parois des murs comme les caves ordinaires, de préférence avec du lait de chaux.

Laver soigneusement, avant de les remettre en usage, tous les ustensiles utilisés dans les boulangeries.

S'abstenir rigoureusement de faire usage de farines mouillées pour la fabrication du pain.

1^{er} Février 1910.

INSTRUCTIONS

SUR LES MESURES D'HYGIÈNE ET D'ASSAINISSEMENT A PRENDRE APRÈS LE RETRAIT DES EAUX

I

L'eau d'alimentation ayant été souillée est actuellement dangereuse; elle le sera longtemps encore. Pour prévenir des épidémies, notamment la fièvre typhoïde, il est indispensable de n'user de l'eau (*de source, de rivière, de puits, de citernes, de fontaines, de canalisations publiques, etc.*), pour la boisson et la préparation des aliments et même pour les soins de propreté, qu'après l'avoir fait bouillir.

Les légumes ayant été aussi souillés par l'eau, il est expressément recommandé de ne pas les consommer crus.

II

A. Assurer l'écoulement des eaux par les moyens appropriés à la disposition des lieux, par exemple à l'aide de rigoles plus profondes que les sols inondés et rejoignant des cours d'eau, fossés, égouts, etc.

B. Il est recommandé de vider l'eau des caves; mais, afin d'éviter les dégradations des immeubles, on ne devra épuiser les eaux à la pompe qu'après autorisation de l'architecte-voyer.

C. Pour faciliter l'enlèvement des vases, boues et immondices, répandre sur celles-ci du plâtre qui les assèche.

D. Lorsque ces immondices auront été réunies en tas, les désinfecter en les saupoudrant avec du chlorure de chaux solide à la dose de 1 kilogramme par mètre cube.

La municipalité vient en aide aux sinistrés en apportant une aide vestimentaire et alimentaire (bons de pain, de viande, d'épicerie, de chauffage) et en accueillant les sinistrés dans les cantines des écoles.

Toutefois, l'aide publique serait bien insuffisante et heureusement, face à cette catastrophe, se crée spontanément un remarquable élan de solidarité entre les habitants avec de généreux dons et des actes de dévouement révélés par les documents d'archives.



142. La Crue de la Seine (Janvier-Février 1910)
Les Écoles de la Rue de Billancourt - Le réfectoire des sinistrés
J. H.

Les écoles de la rue de Billancourt - Le réfectoire des sinistrés, carte postale, début du XXème siècle (1Fi267)

907

DEPARTEMENT DE LA SEINE
CANTON DE BOULOGNE
TELEPHONE 827-22

RÉPUBLIQUE FRANÇAISE
LIBERTÉ — ÉGALITÉ — FRATERNITÉ

MAIRIE DE BOULOGNE

Etat de répartition des sommes versées pour secours aux victimes de l'inondation
Secours de l'Etat
Arrêté préfectoral du 21 Février 1910

Montant de l'Etat 10.000^{fr}

Nos d'ordre	Nom	Domicile	Qualité	Somme	Engagement	Observations
1	RICHARD	r. de S ^c Cloud	Sinistré	150	Signé:Richard	
2	CHARPENTIER	R. Damienè2	d ^e	200	d ^e Charpentier	
3	CHÉDAL	Q. du Point du Jour 33	d ^e	150	d ^e Chédal	
4	BILLET	A. de la Reine 159	d ^e	150	d ^e Bilet	
5	CHÉRIER	R. de S ^c Cloud 29	d ^e	200	d ^e Chérier	
6	BOURDIN	R. de Bellevue 88	d ^e	100	d ^e Bourdin	
7	SORTAIS	A. de la Reine 148	d ^e	100	d ^e Sortais	
8	LEVILLAIN	Q. du Point du Jour 10	d ^e	200	d ^e Levillain	
9	BELLIN	R. de Versailles 212	d ^e	200	d ^e Bellin	
10	SAUTHUILL	R. Gabrielle 48	d ^e	200	d ^e Sautreuil	
11	BÉRAUD	A. des Moulinsaux 17	d ^e	100	d ^e Béraud	
12	COUSIN	R. de Bellevue 86	d ^e	100	d ^e Cousin	
13	SIGNON	Q. du Point du Jour 12	d ^e	150		
14	ANDRIEU	Q. du Point du Jour 21	d ^e	50	d ^e Andrieu	
15	HUBERT	Chaussée du Pont 18	d ^e	100	d ^e Hubert	
16	RABIER	Q. du Point du Jour 31	d ^e	100	d ^e Rabier	
17	LINA	Hameau Fleuri	d ^e	100	d ^e Lina	
18	LAFARGE	R. de Bellevue 83	d ^e	100	d ^e Lafarge	
19	MOTIER	R. de Mendon 8	d ^e	200	d ^e Motier	
20	CULEUX	R. de Bellevue 75	d ^e	100	d ^e Culeux	
A Reporter				2780		



2



3

1. État de répartition des sommes versées aux victimes de l'inondation, 1910 (3I27)
2. Bon de pain, 1910 (3I27)
3. Bon de viande, 1910 (3I27)



Boulogne, le 21 Janvier 1910

MEMBRE du JURY - GRANDS PRIXS
Edouard JURQUET fils aîné
45, Grande-Rue, Boulogne (Seine)
Lait supérieur, Beurre, Glace, Fromages, Crème d'Aigloy
TÉLÉPHONE: BOULOGNE-83

Monsieur le Maire
de la Commune
de Boulogne-sur-Mer,

Monsieur le Maire,

En raison du désastre qui atteint
les rives de Boulogne et Billancourt j'ai l'honneur
de vous prier de vouloir bien accepter
le don de Deux cents litres de lait pour les enfants
des familles nécessiteuses sinistrées.

En joint je vous remets 100 litres de
2 litres ! Ce lait pourra être pris soit
45 Grande Rue, 60 rue Daquesbanc
ou encore à mes 5 vitres de lycraison qui
sillonnent Boulogne & Billancourt matin & soir

Je vous prie de croire, Monsieur
le Maire à ma haute
Cordialité,

Edouard Jurquet

3127

Lettre d'Édouard Jurquet faisant don de 200 litres de lait, 1910 (3127)

Archives Municipales de Boulogne-Billancourt

Hôtel de ville (rez-de-jardin)
26 avenue André-Morizet
92100 BOULOGNE-BILLANCOURT

Horaires d'ouverture au public :

Lundi, mercredi, vendredi : 9h-12h et 13h30-17h

Mardi, jeudi : 13h30-17h

Contact :

01.55.18.42.72

archives-SDL@mairie-boulogne-billancourt.fr

Sites internet :

archives.boulognebillancourt.com

centenaire.boulognebillancourt.com